



GESCOOPERATIVO, S.A.
S.G.I.I.C.



* Certificado de calidad UNE-EN ISO 9001:2000 en "Diseño, gestión y administración de IIC".

RURAL DEUDA

TIPO DE FONDO: F.I.

VOCACIÓN DEL FONDO: Renta Fija. Fondo garantizado 36 meses (del 31/10/03 al 31/10/06)

FINALIDAD DE LA OPERATIVA EN INSTRUMENTOS

DERIVADOS: Cobertura

FECHA DE CONSTITUCIÓN: 7 de noviembre de 1996

INVERSIÓN MÍNIMA INICIAL: 1 participación

FONDO DE: Acumulación

SOCIEDAD GESTORA:

GESCOOPERATIVO, S.A., S.G.I.I.C.

Virgen de los Peligros, 6

28013 Madrid

GRUPO FINANCIERO:

BANCO COOPERATIVO ESPAÑOL, S.A.

ENTIDAD DEPOSITARIA:

BANCO COOPERATIVO ESPAÑOL, S.A.

Virgen de los Peligros, 4

28013 Madrid

AUDITOR: KPMG Auditores, S.L.

RESPONSABLE DEL INFORME:

Beatriz Gutiérrez

GARANTÍA

Fondo garantizado de renta fija. Banco Cooperativo Español concede una garantía interna a favor del fondo, donde se compromete a abonar de forma automática en la cuenta corriente del fondo, la cantidad necesaria para que el valor liquidativo de la participación el día de vencimiento de la garantía, 31 de octubre de 2006, sea del 106,5% del valor liquidativo de la participación del día 31 de octubre de 2003. Esta garantía equivale a una rentabilidad mínima garantizada del 2,12% TAE.

POLÍTICA DE INVERSIONES Y RESULTADOS OBTENIDOS

La política de inversiones del fondo está orientada a la consecución de un objetivo de rentabilidad descrito en la garantía, a través de la adquisición de activos tanto de renta fija pública, como de renta fija privada, emitidos por países o compañías pertenecientes a países de la OCDE, en euros, todos ellos de probada calificación crediticia. En concreto, al finalizar el primer semestre del año, el fondo presenta una cartera que distribuye sus inversiones en Deuda del Estado (73,59%), en emisiones de renta fija privada (22,74%) y activos del mercado monetario (3,67%). El riesgo crediticio que presenta el fondo es mínimo debido a que su cartera está invertida mayoritariamente en Deuda Pública del Estado, aún así, las inversiones de renta fija privada se caracterizan por su elevada calidad crediticia así como por su diversificación en los sectores de telecomunicaciones (36,9%), químicas (27,7%), financieras (17,7%) y autopistas (17,7%).

En cuanto al valor de la participación con la que el fondo finaliza el semestre, ésta ha sido de 832,60 euros que representa un incremento absoluto de 4,46 euros y relativo del 0,58% en el trimestre, lo que supone una revalorización acumulada en el año del 0,90%.

RIESGO DE MERCADO

En este Fondo no se han empleado instrumentos financieros derivados.

RIESGO DE CONTRAPARTE

No existe riesgo de contraparte.

PRINCIPIOS CONTABLES Y NORMAS DE VALORACIÓN

En la elaboración de las cuentas se han aplicado los principios contables definidos en la normativa vigente.

El impuesto de Sociedades se ha calculado diariamente aplicando un tipo impositivo del 1%.

Por otra parte los ingresos y gastos producidos en el Fondo se han contabilizado con arreglo a los criterios contables genéricamente admitidos.

El Fondo mantiene una cuenta en el Depositario, Banco Cooperativo Español, cuyos saldos han estado remunerados hasta el 15 de junio a un tipo del 0,75% anual y a partir de esta fecha se encuentran remunerados a un tipo del 1,00% anual con liquidación trimestral.

La valoración de renta fija se realiza mediante los precios de mercado que ofrece Banco de España, para la deuda pública, y fuentes de información de reconocido prestigio para la renta fija privada. En el caso de que no exista precio de mercado, este se calculará en función de los tipos de interés vigentes.

HECHOS RELEVANTES

La IIC ha realizado alguna de las operaciones tipificadas como vinculadas en el RIIC. El Órgano Interno de la Sociedad Gestora ha verificado que dichas operaciones se han realizado en interés exclusivo de la IIC y a precios o en condiciones iguales o mejores que los de mercado.

La entidad gestora y el depositario pertenecen al mismo grupo económico.

COMISIONES

Comisión Anual de Gestión (s/Patrimonio) 0,60%

Comisión Anual de Depositario (s/Patrimonio) 0,05%

Comisión de Suscripción *

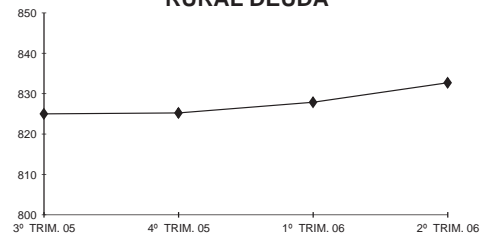
Comisión de Reembolso **

* 3,00% desde el 1 de noviembre de 2003 al 31 de octubre de 2006, inclusive

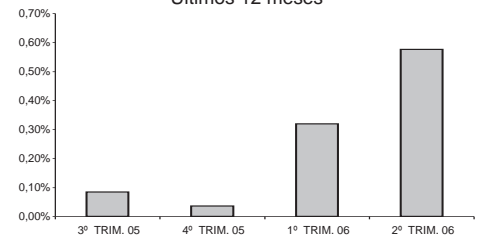
** 3,00% desde el 1 de noviembre de 2003 al 31 de octubre de 2006, inclusive

La comisión de reembolso será 0% desde el 01 de noviembre de 2006 hasta el 31 de diciembre de 2006, ambos incluidos. Transcurrido dicho período, la comisión de reembolso serán del 3%.

EVOLUCION VALOR LIQUIDATIVO RURAL DEUDA



RENTABILIDAD RURAL DEUDA Ultimos 12 meses



DATOS ECONÓMICOS AL CIERRE DEL TRIMESTRE

DATOS GENERALES (a)	TRIMESTRE ANTERIOR EUROS	TRIMESTRE ACTUAL EUROS	VARIACIÓN EN %
Patrimonio (miles de euros)	19.588	19.576	-0,06
Nº de Participaciones	23.661,52	23.511,78	-0,63
Valor liquidativo de la participación	827,84	832,60	0,58

(a) Datos referidos al último día del trimestre

COMPORTAMIENTO DEL FONDO

PERIODO	VOLATILIDAD HISTÓRICA (a)	RENTABILIDAD NETA (%)	TOTAL GASTOS (%) (b)	PATRIMONIO (Miles de euros)	NÚMERO DE PARTICIPES
2.º Trimestre	BAJA	0,58	0,17	19.576	959
1.º Trimestre	MEDIA	0,32	0,17	19.588	964
Año 2006	MEDIA	0,90	0,34	19.576	959
Año 2005	MEDIA	1,51	0,68	19.626	968
Año 2004	MEDIA	2,95	0,68	20.073	988
Año 2003	MEDIA	1,58	0,97	19.892	1.015
Año 2002	MEDIA	2,85	1,02	13.507	626
Año 2001	MEDIA	4,99	1,02	14.140	659
Año 2000	MEDIA	4,61	1,02	14.469	686
Año 1999	MEDIA	0,59	1,02	34.169	1.622
Año 1998	MEDIA	6,32	1,01	36.764	1.684
Año 1997	MEDIA	6,30	0,81	37.082	1.739

(a) Desviación típica de la rentabilidad diaria del fondo calculada para un periodo de 12 meses.

(b) Incluye gastos por comisión de gestión, comisión de depositario, gastos por servicios exteriores y resto de gastos de gestión en términos de porcentaje sobre el patrimonio medio diario del periodo.

COMPOSICIÓN DE LA CARTERA (En miles de euros)

CLASE DE VALOR	VALOR EFECTIVO DE LA CARTERA				CLASE DE VALOR	VALOR EFECTIVO DE LA CARTERA			
	TRIMESTRE ACTUAL	% S/TOTAL CARTERA	TRIMESTRE ANTERIOR	% S/TOTAL CARTERA		TRIMESTRE ACTUAL	% S/TOTAL CARTERA	TRIMESTRE ANTERIOR	% S/TOTAL CARTERA
Pagares Bankinter 271006	259	1,34	257	1,36	Household Finance Corp 161106	778	4,03	772	4,08
TOTAL ACTIVOS MONETARIOS	259	1,34	257	1,36	Bayer 100407	1216	6,30	1437	7,59
Bono del Estado 310307	173	0,90	172	0,91	Brisa Finance 4,875 201206	775	4,02	769	4,06
Bono del Estado 311006	14.022	72,69	13.915	73,52	O.Telefonica 301006	832	4,31	826	4,36
TOTAL OTROS ACTIVOS R.F.	14.195	73,59	14.087	74,43	Vodafone Group 271006	785	4,07	779	4,12
Repo B.E. 161296/310307	449	2,33	0	0,00	TOTAL RENTA FIJA	4.386	22,74	4.583	24,21
TOTAL ADQUISICION TEMPORAL	449	2,33	0	0,00	TOTAL CARTERA EXTERIOR	4.386	22,74	4.583	24,21
TOTAL RENTA FIJA	14.903	77,26	14.344	75,79	TOTAL CARTERA	19.289	100,00	18.927	100,00
TOTAL CARTERA INTERIOR	14.903	77,26	14.344	75,79					

DISTRIBUCIÓN DEL PATRIMONIO (En miles de euros)

	TRIMESTRE ANTERIOR	TRIMESTRE ACTUAL	% SOBRE PATRIMONIO
1. (+) CARTERA A VALOR EFECTIVO:	18.927	19.289	98,53%
* Total Cartera al Coste	19.208	19.497	99,60%
* Total Intereses	-285	-215	-1,10%
* Plusvalías (Minusvalías) Latentes	4	7	0,04%
2. (+) LIQUIDEZ (TESORERÍA):	676	301	1,54%
3. (+) DEUDORES:	5	5	0,03%
4. (-) ACREEDORES:	20	19	0,10%
5. (-) EFECTO IMPOSITIVO SOBRE PLUSVALIAS:			0,00%
TOTAL PATRIMONIO	19.588	19.576	100,00%

ESTADO DE VARIACIÓN PATRIMONIAL (En miles de euros)

	TRIMESTRE ACTUAL	ACUMULADO ANUAL
PATRIMONIO FIN DE PERIODO ANTERIOR	19.588	19.626
1. (+/-) SUSCRIPCIONES/REEMBOLSOS (NETOS):	(124)	(225)
2. (-) BENEFICIOS BRUTOS DISTRIBUIDOS:		
3. (+/-) RENDIMIENTOS NETOS:	112	175
(+). Rendimientos	145	242
(+). Intereses y dividendos	144	284
(+/-). Variaciones de precios (realizadas o no)	3	(42)
(+/-). Resultados en derivados		
(+/-). Otros rendimientos	(2)	
(-). Gastos corrientes y servicios exteriores	33	67
(-). Comisión de Gestión	29	58
(-). Comisión de depositario	2	5
(-). Gastos por servicios exteriores y resto de gastos	2	4
PATRIMONIO FIN DE PERIODO ACTUAL	19.576	19.576